



中国黄金集团公司
China National Gold Group Corporation

2016年度企业社会责任报告

(中外合作) 贵州锦丰矿业有限公司
GUIZHOU JINFENG MINING LIMITED

二〇一七年六月印

报告编制说明

发布周期

贵州锦丰矿业有限公司《企业社会责任报告》为年度报告，一般在每年度5-7月份发布。公司于2012年5月发布首份社会责任报告，本报告为第6份社会责任报告。

时间范围

本报告主要反映了2016年1月至12月期间公司的生产经营活动，部分内容可能跨越此时间范围。

内容界限

本报告内容包括：公司概况、生产经营情况、和谐劳动关系、安全与健康、环境生态保护及恢复、社区参与和发展、未来展望等。

参考依据

国务院国资委《关于中央企业履行社会责任的指导意见》；中国社科院经济学部CSR中心《中国企业社会责任报告编制指南》；中国工业经济联合会《2016中国工业企业社会责任管理指南》；贵州省经济和信息化委员会《关于开展2017贵州省企业社会责任报告发布暨全省质量信誉承诺系列活动的通知》。

报告索取

网络版报告见贵州省企业社会责任报告网络发布平台（<http://csr.gfie.org/>）。

目 录

报告编制说明	(封二)
董事长寄语	(3)
公司概况	(5)
生产经营情况	(8)
资源节约与高效利用	(9)
注重勘探与增加储量	(10)
真实透明与自我约束的管理模式	(11)
和谐劳动关系	(13)
安全与健康	(15)
环境生态保护及恢复	(18)
社区参与和发展	(22)
未来展望	(32)



贵州锦丰矿业有限公司董事长 高 荣

董事长寄语

承担责任、诚恳正直以及接受问责，这是过去10多年间指导着锦丰公司及其发展的价值观。秉承这些价值观，意味着我们不单凭资产负债表来考核我们的绩效。尽管面临国际市场波动以及黄金价格涨落，但我们的业绩表明我们对企业社会责任的承诺从未动摇。我们的目标是：负责任地运营，并将继续对运营所在地社区发展有促进作用的环境、社会、安全以及教育项目进行投入。

2016年，公司控股股东顺利完成了股权交割，中国黄金集团公司正式控股贵州锦丰矿业有限公司。在矿山采矿能力不足的背景下，公司管理层殚精竭虑，提出以“扩能、降本、提质增效”和“中西融合，打造国际化示范矿山”作为改进着眼点和破茧点，通过大力推进井下开拓速度，强化生产管理、持续改进，保持了生产经营的稳定，基本实现了当年度生产经营不亏损和适当盈利的经营目标。公司继续保持了良好的安全生产业绩，未发生任何重大环保事故或环保事件，公司与社区关系和谐发展。

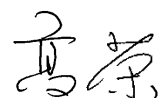
安全方面，我们继续采取切实有效的行动来提升健康和安全，持续的努力得到了回报：2016年，公司继续保持无工亡事故、无重大设备损坏事故，累计百万工时可记录伤害事故率为2.51，该指标远优于国际采矿及金属协会二十个成员公司2013年平均百万工时可记录伤害事故率4.51的指标，达到并超过世界先进水平。

环境方面，我们非常骄傲2016年再次保持了无环境事件报告的记录。锦丰金矿环境管理工作正常，未发生任何环境事故，各项环境设施运转情况良好。炭浸尾矿水解毒系统以及排放水深度处理系统继续正常运行，排放废水中主要污染指标均能稳定达到《污水综合排放标准》（GB8978-1996）一级标准。

社区方面，四方共创平台继续平稳运行，通过支持社区基础设施建设、提供就业机会、发起教育及培养人才、慈善捐助、尊重当地民族文化、合理解决社区民众诉求等措施，维持了稳定和和谐的社区发展，积极履行企业社会责任，展现了企业风貌。

未来几年，我们将持续践行价值观：为运营和运营所在的社区投入时间和金钱，立志成为负责任的矿业公司的典范。

在锦丰，我们建设并运营矿山。但与此同时，我们也在为个人、社区以及政府创建机会。



二零一七年六月

我们创建的不只是矿山。

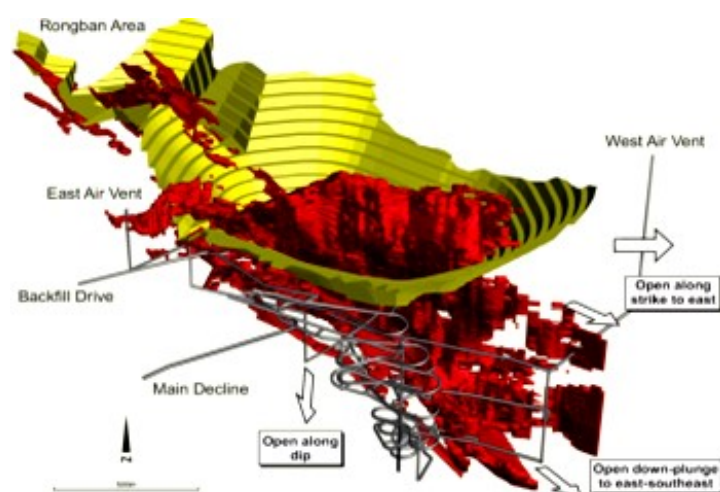
我们深知：我们运营带来的价值远远超出我们所产金属的价值。由始至终，我们恪守最高的安全和环境标准，坚持负责任地运营，与当地社区和政府建立并保持友好关系，为所有利益相关方创造价值，并带来持久的发展机会。



矿山附近的古红岩壁画

公司概况

贵州锦丰矿业有限公司是一家中外合作企业，合作股东为中国矿业贵州有限公司（占股82%）及贵州省烂泥沟金矿有限责任公司（占股18%），主要从事锦丰金矿（也称烂泥沟金矿）项目的地质勘探、采矿和选冶工作。中国矿业贵州有限公司系一家澳大利亚企业，该公司现为中国黄金集团公司下属全资控股公司。从矿山建成投产到2016年底，锦丰金矿累计生产合质金约43吨，实现销售收入约108亿元人民币，为地方经济发展做出了积极的贡献。



锦丰公司经济综合能力处于黄金矿山行业的上游水平。公司在采用生物氧化技术处理微细浸染型金矿、采矿机械自动控制、安全生产和环保指标等方面处于同行业领先水平。同时采用世界先进的管理理念和工艺技术，遵循健康、安全和环保的最高标准及依法、公平、透明的经营理念对矿山进行开发，致力于建设一座“以人为本、和谐发展”的绿色矿山。



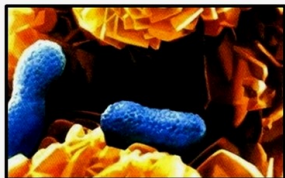
细菌氧化工艺技术细菌照片

TECHNOLOGY



Miners bitten by the gold bug

Ken Gooding looks at how Ashanti is using bacteria to release the precious metal at its processing plant



锦丰金矿冶炼工艺采用世界上先进的生物氧化预处理工艺技术（BIOX®生物细菌氧化专利技术——从南非Gold Fields公司引进），通过细菌氧化工艺处理难选金矿，综合回收率最高可达87%以上，大大超过其他方法处理指标，各种排放指标也都符合国家标准，达到了国际先进水平。



锦丰金矿所采用的“复杂破碎条件下露天-地下联合高效开采关键技术”于2009年通过中国黄金协会组织的项目科技成果鉴定，并荣获2009年度“中国黄金协会科学技术奖”特等奖，并于2010年获得国务院颁发的国际科学技术进步二等奖，该奖项是我国非煤矿山唯一一个矿山开采技术类国家科技进步奖。



近年获得的重要奖项



企业大事记



- ① 1999年6月，经过对矿山实施的专项治理整顿之后，贵州省人民政府批准成立贵州省烂泥沟金矿有限责任公司（中方公司），具体承担锦丰金矿开发的招商引资工作。
- ② 1999年9月，在厦门举行的第三届中国投资贸易洽谈会上，中方公司与中国矿业有限公司（澳华黄金有限公司的前身）签订了关于合作开发贵州烂泥沟金矿的意向性协议。
- ③ 2001年4月，中外合作开发锦丰（烂泥沟）金矿项目的合作合同在贵州省贵阳市正式签订。
- ④ 2002年7月，经原贵州省贸易合作厅批准，合营公司——贵州锦丰矿业有限公司注册成立。
- ⑤ 2005年1月，贵州省发展和改革委员会正式核准锦丰金矿项目。
- ⑥ 2005年3月，锦丰金矿项目开工建设。
- ⑦ 2007年6月，锦丰金矿项目建成并投入生产运营。
- ⑧ 2009年12月，加拿大埃尔拉多黄金公司（英文名称Eldorado Gold Corporation）与澳华黄金有限公司宣布正式合并，埃尔拉多黄金公司成为锦丰公司的实际控股股东。
- ⑨ 2016年4月26日，中国黄金集团公司与加拿大埃尔拉多黄金公司正式签署锦丰公司82%股权购买协议。中金集团派出的过渡期监管小组当日进驻锦丰公司，对锦丰矿山现场进行监管。
- ⑩ 2016年9月6日，中国黄金集团公司顺利完成锦丰公司股权交割及整体接收工作。

生产经营情况

锦丰金矿是典型的“卡林”型金矿，矿石属于微细粒浸染型难选冶类型，含砷、碳、汞、锑等有害元素，选冶难度非常大。

锦丰公司采用世界上先进的生物氧化预处理工艺技术（BIOX®生物细菌氧化专利技术——从南非Gold Fields公司引进），通过生物细菌氧化工艺来处理该难选金矿，其综合回收率大大超过了其它处理方法指标，各种排放指标也都符合国家标准，达到了国际先进水平。生产技术与工艺流程的先进性有利于提高资源的综合回收率，为最大限度地开发利用宝贵的资源创造了条件。



细菌氧化工艺技术细菌照片



锦丰金矿露天采坑



锦丰金矿地下开采

2016年，锦丰金矿井下矿山采出矿石78.74万吨，平均品位3.89克/吨；选厂处理矿石113.46万吨，平均品位3.24克/吨。

2016年全年，锦丰金矿累计生产黄金3,008公斤，销售黄金2,985公斤，实现销售收入79,609万元（在中方股东3%分成前），上缴各项税费6,763.15万元，实现税前利润6,790万元。



锦丰金矿露天采坑矿石特写



炼金

资源节约与高效利用

锦丰金矿开采方式为露天、地下开采，设计矿石生产规模为120万吨/年，每年可生产合质金约6吨。随着2015年露天矿闭矿，锦丰金矿开采方式全部转为地下开采。为了提高资源开采和利用效率，锦丰公司重视生产勘探，不断优化资源模型和采矿设计，最大限度地降低采矿贫化率和提高回采率。采出的矿石按品位分级存放，包括超低品位矿石，根据黄金市场价格的变化及时调整采矿边界品位和选冶入选品位。为了避免资源浪费，锦丰公司在实际生产中把矿石边界品位降低到了0.9克/吨以下，把行业称之为矿化废石的超低品位矿石充分地加以利用，真正做到了变废为宝。



露天采矿



井下采矿



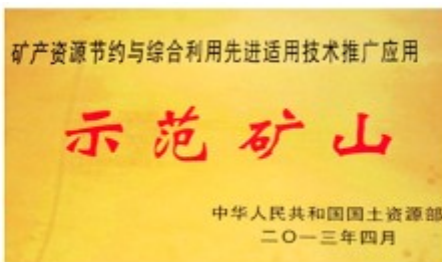
选矿厂夜景



炼金室

2016年，井下采出高品位矿石56.9万吨，平均品位 5.00克/吨；低于工业指标(0.9-2.5克/吨)的矿石量21.84万吨，平均品位2.33克/吨。选矿厂处理矿石113.46万吨，平均品位3.24克/吨，其中，处理低于工业指标矿石量28.79万吨，品位2.10克/吨，处理矿化废石20.27万吨，品位0.80克/吨。综合回收率82.39%，其中浮选回收率 91.91%，氧化/炭浸回收率89.64%。

编者按：2013年4月在北京召开的“全国矿山企业矿产资源节约与综合利用先进适用技术推广应用大会”上，锦丰（烂泥沟）金矿被授予“矿产资源节约与综合利用先进适用技术推广应用示范矿山”荣誉称号，全国仅有60家金属类矿山企业获此殊荣，也是贵州省唯一获此殊荣的金属类矿山企业。

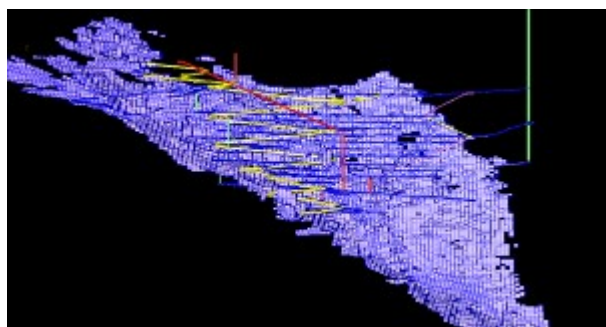


锦丰（烂泥沟）金矿获得“矿产资源节约与综合利用先进适用技术推广应用示范矿山”荣誉称号

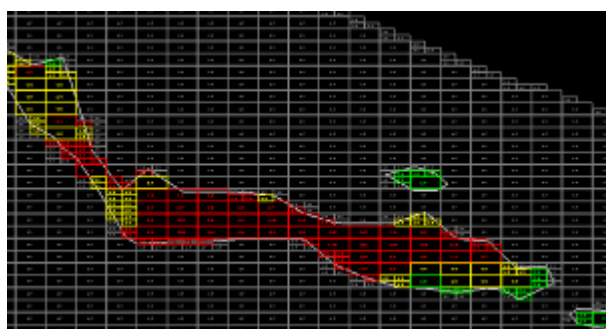
注重勘探与增加储量

在锦丰金矿合作开发之前，探明的锦丰（烂泥沟）金矿金金属资源量约为60吨。锦丰公司成立后，为规模化开发资源，又对矿区进行了补充勘探，至2005年矿山金金属资源量增加至74吨。

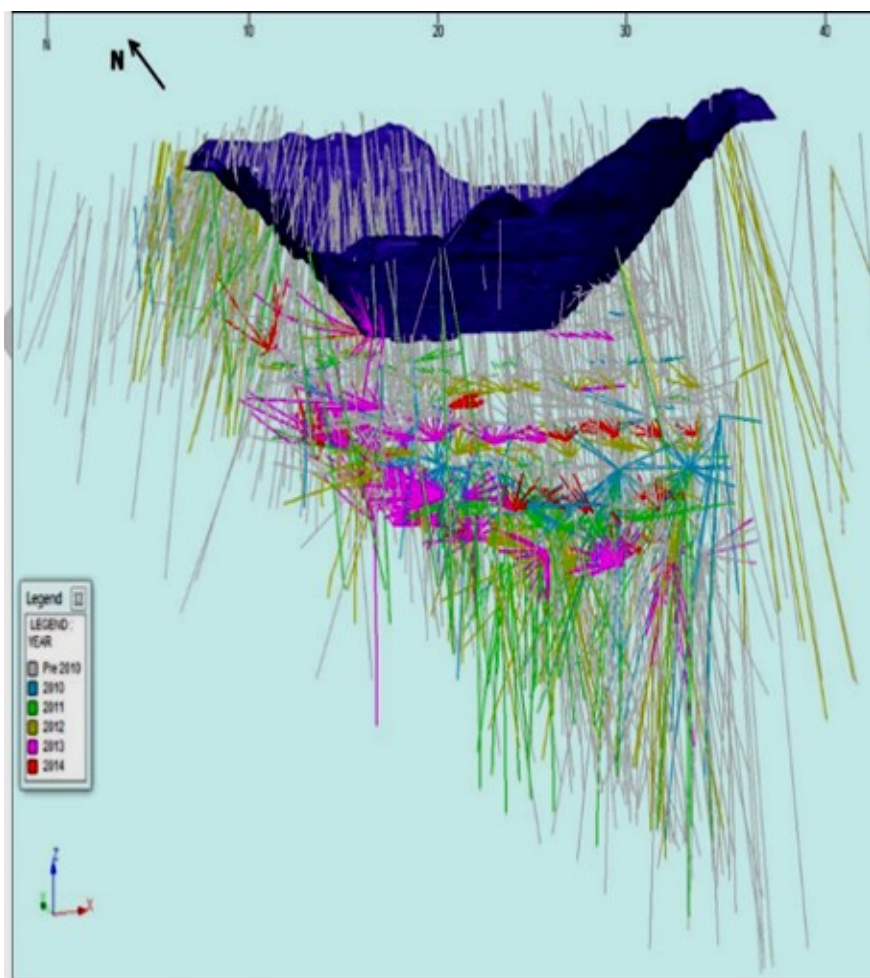
在随后的几年中，锦丰公司每年均投入了大量的资金和新技术用于锦丰金矿的地质勘探。2012年7月，经国土资源部批准准备案的新增金金属资源量约24吨，使得矿山的总体资源量又上了一个新的台阶。截止2016年底，矿山仍保有矿石量约1,077.99万吨，金金属量约53.99吨，平均品位5.01克/吨。另有，低品位矿石量70.07万吨，金金属量约1.52吨，平均品位2.18克/吨。



资源模型



品位控制



锦丰钻探分布图

锦丰金矿资源量快速增加的目的和意义在于通过资源勘探增加资源数量及提高储量级别，扩大项目的经济规模和质量，尽快把资源优势转化为经济优势，带动地方经济发展，共同实现多赢、共赢的目标。

锦丰金矿新探明储量的增加，明显改变了锦丰项目的总体和长期预期收益状况。矿山新探明储量的提高，作为公司合作方的国有股份在项目中的利益因此随之增值、收益增加，同时政府税收预期总量和时间也明显增加和延长。因此开发锦丰金矿的整体综合经济效益更加明显。

真实透明与自我约束的管理模式

锦丰公司实行“真实透明、自我约束”的管理模式。公司聘请国际上的专业机构对公司的安全、环保、财务、生产经营、地质储量信息等定期进行审核，及时准确地披露资源总量和经营效益，因此十分有利于国家监管，这种“真实透明、自我约束”的管理模式不但保证了地方政府矿业资源行政税收的最大化，同时确保公司经营的所有方面，特别是安全、环保、资源利用率这三个关键的国家利益方面，符合国家和国际矿业开发的法律和法规。



锦丰露天开采现场



锦丰井下开采现场



金锭打磨

矿产资源是隐伏性资产，必须采用透明载体进行开发才符合资源所在地政府的根本利益，这也是世界矿业发达国家都采用上市公司经营矿业的主要原因。因此锦丰公司坚信，公司的这种透明经营模式符合我国矿业发展的方向，维护了国家在矿产资源行业的根本利益。从2002年至2016年，锦丰公司花费在储量界定、安全、环保、财务等方面的各种审计的费用累计超过2,000万元人民币。2016年该项审计费用达144万。



锦丰勘探作业现场



公司取得合法生产经营所需全部证照



锦丰获得的各类证照

锦丰公司始终坚持“守法、诚实、公开”的经营原则，在矿山建设、运营的各个阶段均以国家政策法规为导向，严格遵守国家的相关规定，并积极地配合执法机关的监督管理。公司已经获得项目合法生产经营所需的全部证照。这些证照包括对矿山企业最为重要的《矿产资源勘查许可证》、《采矿许可证》、《黄金生产批准证书》、《安全生产许可证》和《排污许可证》等。



公司近三年获得的部分荣誉

锦丰公司自成立以来，严格遵守国家的法律法规，自觉履行应承担的社会责任。在项目实施过程中，锦丰公司得到了各级政府的肯定和表彰。

2014年2月，锦丰公司被国家人力资源和社会保障部、中国黄金协会授予“全国黄金行业先进集体”荣誉称号，锦丰公司是贵州省唯一获此殊荣的黄金矿山企业。2014年-2016年，中国国际黄金大会连续三年授予锦丰公司“中国黄金生产十大矿山”荣誉称号和2014年“最佳开发奖”，这是对锦丰公司良好生产运营的又一褒奖。



公司副总经理杜耀斌（中）在领奖现场



和谐劳动关系

我们以人为先。人是我们最重要的资源。我们的员工以拥有需求-回馈-合作、诚恳正直和勤奋耐劳的文化为傲。

员工队伍

总员工人数（至2016年底）	贵州省内员工	贵州省外员工
815	572	243
	70%	30%

贵州省内员工	当地社区员工	省内其他员工
572	155	417
	27%	73%

技能培训



员工技能培训

公司注重员工技能培训，开展职业化塑造。公司每年都为员工提供基本的安全培训、在岗专业技能培训及管理培训课程，以提高员工的就业能力和工作素质。这为公司保持良好的安全环保记录打下了坚实的基础。



员工职业化培训

业余生活



员工运动会开幕式

在矿山现场，公司为了丰富员工业余生活，增强广大员工的身体素质，活跃矿区文化气氛，公司在工会的协助下先后成了足球协会、篮球协会、羽毛球协会和乒乓球协会，并经常组织别开生面的文体活动，使大家对公司的凝聚力和归属感进一步提高。



员工休闲娱乐酒吧



薪酬福利

在绩效管理和员工薪酬激励方面，公司一直致力于建立科学的绩效管理和员工薪酬激励体系，并根据公司发展实际适时完善调整。自2008年起，公司在员工薪酬结构中设置了绩效奖金条目，根据每年的公司战略逐条调整加强绩效奖金的力度；2009年起，公司对整体工资结构建立了科学的职级标准，并完善了员工的企业福利保险；2010年，公司根据劳动力市场的实际情况，对员工工资尤其是当地员工工资进行了大幅度地增涨，远超于贵州省内的就业指导工资线；2011年，公司在员工薪酬结构中增设了津补贴条目，使得员工的薪酬激励更加行之有效。



以人为本

由于矿产资源往往处于地理位置偏远、交通通讯不便、教育基础薄弱、人力资源匮乏的偏远山区，矿业企业相当一部分的管理和专业人员需要从全国各地招聘，而许多大型矿业企业依然沿袭职工年探亲假20天~30天（未婚探父母20天/年，已婚探配偶30天/年）的休假制度，那些外地员工要么把家迁往矿区从而降低家庭整体生活质量，要么家庭成员长期两地分居。

这种传统模式给当地社区带来许多显性和隐性的社会问题。一方面，家庭成员长期两地分居除了造成员工家庭工作、生活质量下降，还导致了矿区娼、赌、毒等诸多社会问题。另一方面，生活在矿区的家庭需要大量社会配套服务，进而形成传统的矿业城市。一旦矿山闭坑，没落矿城就成为当地社区的重大经济负担。锦丰公司在全国聘用人才，休假制度保证员工能够有正常的家庭生活。根据工作岗位的不同，休假主要有工作20/28天休息10/14天、工作14天休息14天和工作5天休息2天（全年的工作小时数不超过国家的劳动规定）的不同形式。尽管成本有所增加，但公司依然承担职工从家往返矿山的全部差旅费用，这种矿业人事制度正是“以人为本”精神的充分体现，同时也是从企业自身内部构建和谐矿区的重要途径。

锦丰公司实行的员工休假制度是一种新型的矿业人事制度，这种制度是对“以人为本”理念的生动阐释。





我们矿山的运营符合业界最高安全标准。这意味着我们对自己的要求通常会高于当地政府监管部门的规定，以符合更高的国际标准，这将提升我们运营所在地的健康与安全基准。锦丰公司认为，安全是建设和谐矿山的基本前提和保障，是矿山企业履行社会责任的重要内容。

锦丰公司建立了以OHSHS18001国际安全管理体系为基础的安全生产管理体系，并且严格贯彻实施。公司从2002年8月份开始锦丰金矿现场从事矿业开发活动（包括地质勘探、项目前期准备、建设施工、试生产等），在最繁忙的施工建设阶段，先后有十多家承包商、2000多人、300多台车辆或移动设备在矿山现场进行施工，全部是爆破、大型机械、起重吊装、高空作业等高风险工作。2015年，锦丰公司获得国际氰化钠管理协会（ICMC）的认证，成为中国首家通过国际氰化钠运输、存储和使用认证的矿业企业。截至2016年12月底，在锦丰矿山工作现场，没有发生过员工、承包商、社区群众以及任何与公司业务有关的工伤死亡事故、严重机动车辆事故以及其它严重安全事故和重大环保事故，未发生或新增职业病例。



公司获得的各类安全标准化证书



2016年实施的6大安全监管措施

- ① 顺利完成井下、选冶厂安全标准化二级达标复审工作；
- ② 按照安监部门“三项监管”专项工作要求，完成了地下矿山、尾矿库“专家会诊”工作，顺利达标；被评为A级企业；
- ③ 矿山救护队，顺利通过三级标准化评审工作，继续持有矿山专业救护资质；
- ④ 维护企业安全文化建设，持续做好员工的安全培训及安全操作程序轮训，不断提升员工安全风险意识，全年共计安全培训25,324小时，培训14,504人次，人均接受安全培训约20小时；

- 持续严格执行“风险识别”、“承包商开工安全确认”、“特殊作业许可证”等安全制度和措施，确保安全工作放在事前，做到预防为主、实施监管，对高风险作业进行有效安全管控，对承包商严格确认安全准入；
- 重大风险源管理：对尾矿库在线监测系统进行实时检查维护，定期巡查尾矿库排洪系统，确保库区正常运行；根据政府相关部门要求，持续改进升级炸药库、氰化钠仓库的监控系统和管理措施，确保重要区域万无一失。



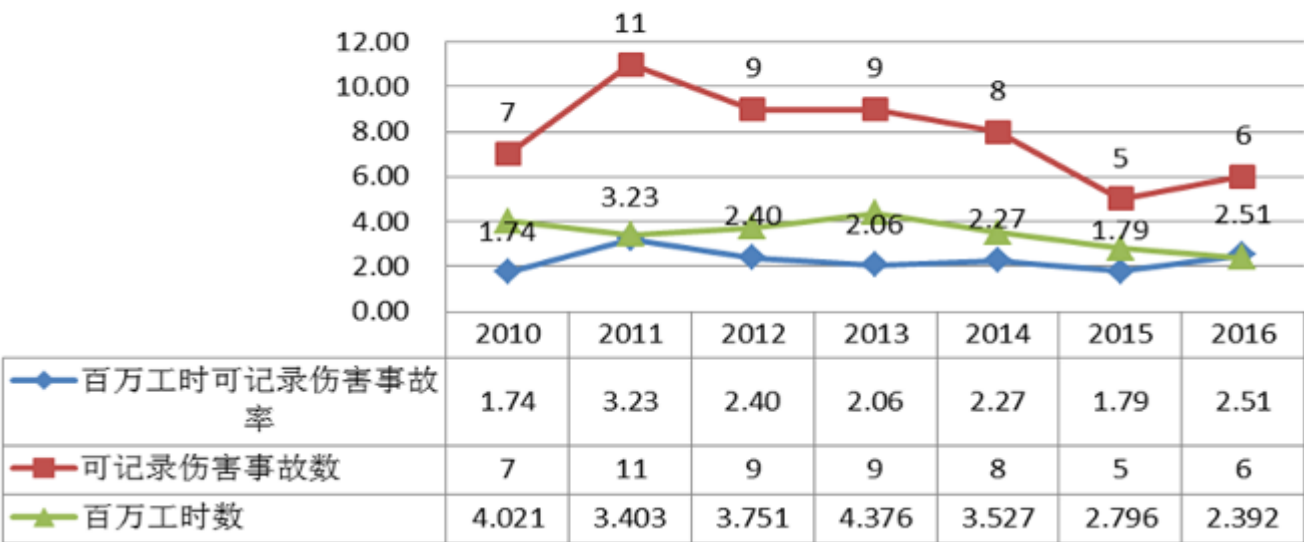
2016年安全业绩

2016年全年仅发生一起误工伤害事故，百万工时误工伤害率0.42；无严重伤害事故及其他重大事故。

2016年累计可记录伤害事故6起，百万工时伤害率2.51（对比：国际采矿及金属协会20个成员公司，年平均百万工时记录伤害率为4.51）。

项目至今：零工亡，2010年至2016年累计百万工时误工伤害率1.11。

2010年至2016年可记录伤害事故统计图表



同时，考虑到矿山的风险，锦丰公司还设立了锦丰急救站，有急救创伤处理经验的4名医务人员常驻矿山现场并24小时待命，同时配备2台专用救护车，确保一旦发生险情，受伤人员能得到及时的处置。为了更好地对突发伤病员工进行及时有效救治，公司正在与贵阳武警医院接洽设立锦丰员工急救“绿色通道”。



井下六大系统



井下避难所



安全生产作业现场

锦丰公司矿山救援队现已通过了国家质量标准化验收，被评为三级质量标准化矿山救护队，达到《煤矿安全规程》和《矿山救护规程》规定的中队救援能力，这是对我公司矿山救援队救援实力的充分肯定，为公司井下产量提高增添一份安全保障。



矿山救援队正在接受专业的应急响应训练

对我们所有人来说，洁净的空气、水以及土壤必不可少。这是为什么我们力求树立行业典范、严守安全和环境规定，并自项目启动至关闭始终注意识别、管理、审查并修复潜在影响。从建矿至2016年年底，锦丰金矿环境管理工作正常，未发生任何环境事故，各项环境设施运转情况良好。



矿山各项环保设施

锦丰公司在项目建设前便严格按照《建设项目环境保护管理条例》要求编制了环境影响评价报告书，报告书于2004年9月得到了贵州省环境保护厅的批复。项目于2005年上半年开工建设，到2007年4月基本完成建设施工任务，2008年12月项目通过环保验收。在项目建设过程中，公司严格按照《环境影响评价报告书》及环评批复的内容和要求，进行环境设施的施工和环境管理制度的建设。

锦丰项目建设的环保投资累计超过1亿元，环保投入占整个项目总投资的比例高于国内同类型矿山。矿山建设阶段，根据贵州省环保厅的要求，为避免尾矿堆存带来的环境风险，有效防治溃坝等环境事故的发生，公司修建了炭浸尾矿压滤车间以及干式堆存设施，做到选金后的炭浸尾矿干排干堆，使其更加安全环保。该建设项目共投资4,500余万元，使锦丰金矿尾矿库的硬件水平优于国际通行惯例。

矿山两座尾矿库运行状况良好。公司对尾矿坝坝体沉降和位移情况进行定期测量，测量结果显示矿山浮选尾矿坝及炭浸尾矿坝均处在稳定运行状态。炭浸尾矿水解毒系统以及排放水深度处理系统继续正常运行，排放废水中各污染指标均能达到《污水综合排放标准》(GB8978-1996)一级标准。炭浸废水排放在线监测系统运转正常。砷、CN⁻、PH等指标的在线监测结果亦远低于相关标准。



矿山浮选尾矿坝



公司对环境进行定期监测

公司定期对矿区周边的环境质量进行监测，通过对水环境质量、大气环境质量、声环境质量定期监测结果看，矿山的运行未对周边环境产生负面影响，周边社区环境质量保持良好。



积极履行生态环境恢复及土地复垦义务

保护矿山及周边区域的自然环境是锦丰公司的核心价值观。我们的理念是确保使矿山环境不差于开发前，力争好于开发前。锦丰公司自成立以来，始终严格按照国家相关环境政策进行建设和生产，并且在生产各个环节认真履行各项环境保护和治理恢复义务。公司每年在地质灾害治理、矿山地质环境保护与综合治理以及土地复垦方面都有着很大的投入，并且已取得了很好的效果。

为提高当地人民今后的生活水平及耕地数量，锦丰公司正努力与州、县政府合作，自筹资金计划实施磺厂沟土地复垦规划变更项目。该项目的实施，复垦后适合耕种作物的大约716亩农用地将被交给政府。目前，已经完成330亩耕地的复垦工作和363亩的林地复垦工作。

公司在废石堆场上专设存土场，存放露天和其他开挖工作剥离出的表土，逐步用于矿山的绿化、磺厂沟复垦以及闭坑后的生态恢复覆土。建矿至今已累计收集表土106.5万方。



矿山选厂及废石堆场



矿山办公及职工生活区



废石堆场边坡复垦前



废石堆场边坡复垦后

随着废石堆场各平台的逐步形成，公司继续对废石堆场进行复垦以及灌溉系统配置。2016年度，对废石堆场的1.931公顷平台进行了覆土，并继续对已覆土的20.11公顷耕地进行土壤改良，复垦工作取得了良好的效果。至2016年底，公司累计种植乔灌木60余万株，累计育苗3,000万株，边坡复垦面积达363亩。

经过土壤改良之后，各个复垦区域土壤肥力指标明显上升。经检测，经三年土壤改良后土壤肥力各项指标均已经达到《土地复垦方案设计》要求，甚至个别指标已经超出方案设计要求。

2014年9月，锦丰金矿通过中国矿业联合会验收，正式成为国家级绿色矿山单位。



复垦栽种的火龙果



复垦栽种的辣椒



复垦进行之中



复垦成果展示



社区参与和发展

锦丰公司所在矿区有四个行政村，1,280户6,301人，其中布依族人口占74%，全部居民中有20%以上不通汉语。矿区村寨全部坐落在半山腰上，区域内地形沟壑纵横、山高坡陡、土地贫瘠，农业生产投入大但收入低。在锦丰金矿开发之前，整个矿区几乎没有公共基础设施、没有支柱产业，农民增收非常困难。

企业的可持续发展主要由社会、经济、文化的可持续发展三部分组成，其中社会可持续发展的题中之义就是保持企业所在社区稳定，维护和巩固和谐的社区关系。社区关系关乎矿山经营者能否获得“社会执照”，即得到当地社区包括所在地区的政府和居民对于矿山的接纳、信任和支持；“尊重所在社区，并为所在社区作贡献”是锦丰公司努力实践的价值观之一，与国家政策相适应、社区共发展，实现社区利益的最大化是公司始终遵循的一贯方针；锦丰《业务行为和道德规范守则》中明确要求，公司应该致力于保护我们经营所在地环境并且承担社会责任。



前期社区工作概况

锦丰公司自2003年起就成立了专门负责处理与社区事务相关的部门。2003年至2012年，社区关系部门的工作重点为及时办理矿山勘探临时用地、项目建设征地，实施的社区发展项目主要集中于社区道路、供水等基础设施建设方面。



矿山区位地图



当地社区地理环境



当地社区居民



当地布依族妇女



早期社区项目

序号	社区项目简述	投资金额(元)
1	磺厂搬迁、孔方新村、集贸市场、文化活动室、公厕等	3,780,000.00
2	供水工程(金山村、烂泥沟村、孔方新村铺通管道并供水)	1,880,000.00
3	道路建设(油路、烂泥沟通村路、洛凡河)	19,300,000.00
4	村民基本劳动技能培训兴义学校项目	14,300,000.00
5	校舍建设工程(金山小学围墙、操场平整+新建廷上小学)	240,000.00
6	进场道路绿化工程	1,278,000.00
7	助学活动(失学儿童赞助、书包、文具)	17,000.00
8	其它各类捐赠(包括小黄帽、村干部摩托车头盔等)	302,000.00
9	土地复垦项目(磺厂沟土地复垦已实施部分)	3,600,000.00
10	烂泥沟和廷上教育促进项目(烂泥沟小学公厕+操场等)	96,000.00
11	发展与贫困培训及先进社区访问项目	55,950.00
12	烂泥沟至洛凡河便道修建项目	17,200.00
13	资助金山村村内道路维修改造	100,000.00
14	社区教育促进项目	117,872.00
15	社区卫生健康项目	53,000.00
16	烂泥沟入户道路硬化项目	120,000.00
17	社区新能源与环境改善项目	44,000.00
18	烂泥沟村马铃薯种植项目	30,000.00
19	赴河北遵化板栗参观培训	18,000.00
20	金山村变压器改造项目	50,000.00
21	井下操作工职业技能培训项目	236,325.00
22	金山村入户道路硬化项目	242,058.00
23	徐汉京教育基金/资助社区学生	50,000.00
24	烂泥沟村全体居民/烂泥沟村至洛凡河便道拓宽	20,000.00
25	尼罗村廷上组全组村民/尼罗村廷上组饮用水水窖修建	259,300.00
26	烂泥沟村、金山村村民/“一事一议”-烂泥沟1.5公里/金山1公里	338,000.00
27	贫困救助——金山村村民王关福/房屋倒塌建房	10,000.00
28	金山、烂泥沟、坝围、坝莱四个教学点全体教师代课教师补贴	45,000.00
29	金山村、尼罗村、烂泥沟村3名大学生助学金,每人5000元	15,000.00
30	出资为烂泥沟村、金山村、尼罗村共建10个垃圾池	45,000.00
31	洛凡村坝怀组全组村民/1.5公里通村路硬化	50,000.00
32	烂泥沟村、金山村、尼罗村/社区居民健康宣传和体检等	30,000.00
投入合计		46,739,705.00

早期社区项目投入资金统计



“四方共创矿业社区和谐发展示范基地”五年成效（2012年-2016年）

自2011年起，锦丰公司与矿区所在的镇党委政府就如何推动社区和谐和可持续发展事宜进行了深入的研究和探讨。2012年4月18日，以“政府主导、科研规划、企业扶持、社区参与”为基本框架的“四方共创矿业社区和谐发展示范基地”成立，标志着以“风险管控与社区发展”为核心理念，多方合作共赢推进矿区和谐与可持续发展的新机制正式启动。



四方共创矿业社区和谐发展示范基地成立揭牌

四方共创平台以锦丰矿山周边三个社区为基础，整合党委政府、科研机构、驻村企业及基层社区优势资源，按照参与四方密切沟通、相互协调、科学规划、共同推进的工作思路，以四位一体的思维和方法处理农村社区建设过程中的稳定与发展问题，保障矿业社区的和谐与可持续发展。通过这一模式运行，既推进地方党委政府“集团帮扶、整乡推进”战略的落实，促进高校科研优势转化为先进生产力，也使企业生产经营拥有和谐的社会环境，并使农村社区得以跨越式发展；同时，通过四方良性互动的合作发展格局，实现参与四方的互利互惠、多方共赢，并将在此实践中积累的经验向国内外的矿业社区推广。

四方共创和谐矿区建设模式核心体系

党政主导 科研助力 企业扶持 社区参与

一个核心	两条主线	三项原则	四方资源	五个中心	六大领域
坚持一个核心目标	围绕两条工作主线	践行三项行动原则	整合四方优势资源	塑造五个示范中心	实施六大领域项目
矿业社区和谐稳定与可持续发展	风险管控	党委政府主导 民主集中决策 社会工作实务	政府-行政力	风险处置中心 发展规划中心 项目实施中心 组织建设中心 便民服务中心	基础设施建设 生计发展项目 教育促进活动 卫生健康医疗 居民能力提升 社会公益事业
			专家-科研力		
			企业-经济力		
	发展管理		社区-自治力		

四方共创和谐矿区建设模式核心体系一览

五年间，始终牢抓矿区风险管控。

2012年平台运行至今，锦丰矿区未发生一起因与社区矛盾而诱发的群体性事件，也未因社区关系恶化造成公司停产、停工；个别风险事件在四方的密切参与和协调下均得到了妥善处置。五年里，四方办共接待周边社区居民来访900余人次、各类诉求800余项（登记在案），主要诉求逐步实现了从风险类诉求向发展类诉求的重心转移，同时召开四方共创月度联席会议40余次，将社区矛盾、发展诉求和困难帮扶等诸多议题上会讨论并解决，在矿区范围内普遍营造出了“有利益诉求找四方办反映、有矛盾争议到四方办解决”的良好氛围，有效缓解了政府或企业单方处置居民各类涉企纠纷矛盾的压力。

921人	四方共创办公室累计接待矿区居民来访921人，反映风险管控、社区发展及其他方面诉求累计841项，各类居民来访合理诉求解决率80%以上。
47次	四方共创办公室组织召开社区事务会议47次，在矿区和谐稳定和可持续发展上达成了诸多重要共识。
0件	2012年4月至2016年底，矿区未发生一起因与社区矛盾而诱发的群体性事件，也未因社区关系恶化造成公司停产、停工；各类社区小事件备案7件。



村民来访及社区走访调研活动

五年间，积极助力社区发展。

五年里，四方共创平台先后在基础设施（通村路与入户道路硬化、太阳能路灯、孔方市场升级改造）、生计发展（社区特色产业扶持）、教育促进（代课教师补贴发放，学校教具捐赠，社区大学生、高中生、小学生助学金发放、校企联谊活动、代课教师培训）、医疗卫生（为居民提供SOS紧急医疗救治、沙坪镇卫生院急救车捐赠）、居民能力提升（居民技能培训、主题教育宣传）、公益事业（贫困家庭扶持、贞丰县“慈善一日捐”、儿童福利院捐赠、员工志愿者爱心物资捐赠）及社区小工程承包等领域实施社区发展项目70余项，累计在黔西南州、贞丰县及矿区全境内投入资金3,646余万元。

与此同时，公司还在社区居民招聘、农副产品采购、临时务工安排、废铁收购、厂区垃圾清运及沙石、空心砖和药剂运输方面均在最大程度上给予当地社区优先安排；这些发展项目的实施对当地社区的人居环境和居民生活条件带来了明显改善，受到当地政府和广大干部群众充分认可和高度肯定。

2012年4月至2016年底锦丰公司投入社区发展资金一览：

四方共创社区发展项目（类型-资金）统计表 2012.4-2016.12 单位：RMB/万元				锦丰公司社区发展资金投入 2012.4-2016.12 RMB/万元	
项目类型	锦丰投入	社会统筹	资金总计	年份	投入资金
卫生医疗	29.45		29.45	2012	143.74
教育促进	110.79	46.05	156.84	2013	245.46
生计发展	80.25		80.25	2014	135.05
基础设施	3,280.02	5.00	3,285.02	2015	1,571.72
公益慈善	145.66		145.66	2016	1,550.2
投入合计	3,646.17	51.05	3,697.22	合计	3,646.17

五年间，不断延伸平台内外影响。

平台成立后，参与共创的四方积极融入平台建设，依托四方共创平台锦丰公司积极履行社会责任，先后得到了国土资源部、中国国际矿业大会、中国黄金协会和贵州省委组织部、黔西南州党委、贞丰县政府及相关领导和部门的高度肯定和认可，以及包括《新华社内参》、《China Daily》、《新华日报》、《光明日报》、《科技日报》、《贵州日报》、《黔西南日报》等中央、地方百余家新闻媒体的密切关注与持续报道；公司连续5年发布《企业社会责任报告》，并受到行业界、媒体界一致好评。2016年4月，四方共创办公室被黔西南州总工会授予“工人先锋号”殊荣。



四方共创平台企业社会责任履行及所获荣誉

2012年-2016年项目实施图片：

基础设施建设



生计发展项目



社区蔬菜收购



板栗种植扶持



社区水果收购



黑猪养殖扶持



甘蔗种植扶持



产业路修建扶持

教育促进活动



社区中小學生資助



社区高中大学生資助



社区学生奖学金发放



贞丰县贫困女大学生資助



金山小学教学物资捐赠



金山小学六一儿童节互动

卫生健康医疗



沙坪卫生院救护车捐赠



一池三改项目



垃圾池修建



妇女卫生健康宣讲



社区医疗急救服务



小学生卫生知识示范

居民能力提升



矿区围网工程建设



社区制砖厂扶持



小型土建工程承包



社区项目妇女投工投劳



社区各类宣传教育活动



小型工程建设前组织社区村民学习

社会公益事业



贵丰县慈善一日捐



社区贫困职工慰问



社区爱心衣物捐赠



复垦蔬菜社区免费分享



小学生爱心书籍玩具捐赠



寄宿生寄宿条件改善



2016年四方共创平台社区发展贡献和案例介绍

2016年锦丰公司已顺利完成了从外资企业向国有企业转型，公司按照中国黄金集团公司“对口帮扶、精准扶贫”的总体规划，代表国企承担更大、更多的社会责任，当年即完成社区发展项目资金投入1,550余万元(不含社会统筹资金22.98万元)。

2016年四方共创平台社区发展项目资金投入统计

序号	项目类型	项目名称	说明	锦丰投入/万元
1	基础设施项目	贞望公路改扩建工程捐赠	完成了承诺的3,000万捐赠	1,500.00
2	基础设施项目	炸药库通烂泥沟道路改扩建	为烂泥沟提供第二条出村道路，方便通往洛凡方向	22.83
3	生计发展项目	社区甘蔗路维修	2014年专项扶持资金余款支付	2.50
4	教育促进项目	大学新生和高中生资助	4名大学生65名高中生	8.50
5	教育促进项目	贞丰女大学生资助	20名学生/每人每年6,000元资助	14.49
6	教育促进项目	资助贫困小学生	194名学生	22.98
7	公益捐赠项目	与社区分享复垦收获	排土场复垦收获蔬菜6,085千克两次分发给社区群众	1.64
8	教育促进项目	儿童节礼品	文具	0.25
社区发展项目资金投入合计				1,573.18

2016年社区发展项目图片：



连续五年提供社区高中生-大学生助学金

为促进社区教育事业进步，帮助矿区学生顺利完成学业，自2012年起公司即为社区高中生大学生提供助学金，资助标准高中生每人每年1,000元，新考大学生一次性5,000元。2012年-2015年，公司共为79名高中生、25名大学生发放助学金204,000元。2016年为65名高中生、4名大学生发放助学金85,000元。

引进社会资金连续三年助养社区贫困中小學生

为完成义务教育阶段学生助学全覆盖，2013年底公司通过对接公益资源引进贵州苹果园助养坊贫困小学生助养项目，将贫困家庭的中小學生纳入助养范围，每月为每位贫困中小學生提供助养金80-200元不等，以改善贫困小学生学习生活条件。2012年-2015年，公司共为183名社区贫困中小學生发放助养金180,790元。2016年，公司共为194名社区贫困中小學生发放助养金229,750元。

连续五年资助贞丰县贫困女大学生圆梦大学

加拿大资助中国乡村女学生教育协会（Educating Girls of Rural China，简称EGRC）是由加籍华人田青青女士2005年在加拿大创办的慈善机构，旨在资助中国的贫困女大学生和女高中生，以帮助他们完成学业。迄今为止，EGRC总共资助了517人，当前在校大学生158人，在校高中生117人。锦丰公司自2012年起通过EGRC资助贞丰县境内贫困女大学生，迄今共资助30名，2012年-2016年共计发放助学金626,000元。

捐赠3,000万元支持S318望贞线公路改造

2015年5月22日，锦丰公司与贞丰县人民政府签订了《S318望贞线公路改扩建工程捐赠协议》，公司将分两期向贞丰县捐赠3,000万元用于贞望公路改扩建工程。截止2016年8月，该项捐赠全额支付完毕，有力促进了工程顺利完工，为地方基础设施改善做出了突出贡献。



召开社区高中生-大学生资助座谈会



为社区贫困中小學生发放助养金



同获资助的贫困女大学生合影留念



同贞丰县人民政府签署S318望贞线公路
改扩建工程捐赠协议

建设和谐绿色矿业已成为中国矿业发展的必由之路。

贵州锦丰矿业有限公司锦丰金矿项目利用国外黄金矿山先进的管理理念和经验，努力实践矿业可持续发展最优方法。同时，公司结合国内实际情况，认真落实全面、协调、可持续发展的科学发展观，致力于建设一座“以人为本、和谐发展”的绿色矿山，并始终将“发展循环经济、打造绿色锦丰”作为矿山运营的重要目标。公司通过十年的生产实践，在资源利用、污染治理、生态恢复、环境监控、社区发展等方面，均探索出了一条独特而有效的可持续发展之路。

展望未来，锦丰公司将凭借专业、诚信、理解和宽容的管理团队，着力打造现代化安全管理和高效运营的生产模式，积极发掘和科学利用有限的资源，努力实现经济效益的最大化；在资源开发的过程中积极保护生态环境，确保我们的员工和社区居民的健康安全；同时，继续通过一系列社区发展合作项目的实施，使当地社区在矿山闭矿后仍能持续发展，并拥有一个青山绿水的居住环境，让当地社区与公司共同分享矿山开发带来的效益。



复垦地里一片生机盎然

贵州省工业企业质量信誉承诺书

质量是企业的生命，是生产力水平的综合反映，是市场竞争力的集中体现，是消费者利益所在！

信誉是企业永续发展的根基，是诚信经营凝结的宝贵财富，是消费者给予我们的无尚荣誉！

为推动贵州工业产品质量进步，弘扬“中国制造”的信誉形象，赢得国内外消费者的满意和信赖，我们参与“贵州省工业企业质量信誉承诺活动”。

我们郑重承诺：

一、“以诚实守信为荣，以见利忘义为耻”，让诚信经营成为全体员工的共同理念和行为准则。

二、严格遵守法律、法规要求，承担本企业产品全寿命周期的质量责任。坚决抵制以次充好、虚假宣传等侵害消费者权益的违法行为。

三、实施全面质量管理，追求卓越，坚持不懈地加强技术创新和质量改进，不断提高产品和服务的质量保障水平。

四、面向经济全球化发展环境，积极采用适宜的先进质量标准，为全球消费者提供满意的产品和服务。

五、自觉接受消费者、政府和社会监督，支持行业自律管理，将履行质量承诺、追求质量诚信作为企业发展不懈追求的目标。

法人代表：

高荣

2017年

单位盖章

6月





中国黄金集团公司
China National Gold Group Corporation

(中外合作) 贵州锦丰矿业有限公司
GUIZHOU JINFENG MINING LIMITED

地址：贵州省黔西南州贞丰县沙坪镇境内

电话：0859-6825601

传真：0859-6825602

